

# VAPORESSO KIT APEX 2000MAH 30W TPD

## Εγχειρίδιο Χρήσης

Περιεχόμενα Συσκευασίας:

1 x VAPORESSO APEX

1 x Αντίσταση 0.6Ω MESH POD (Προ-εγκατεστημένη)

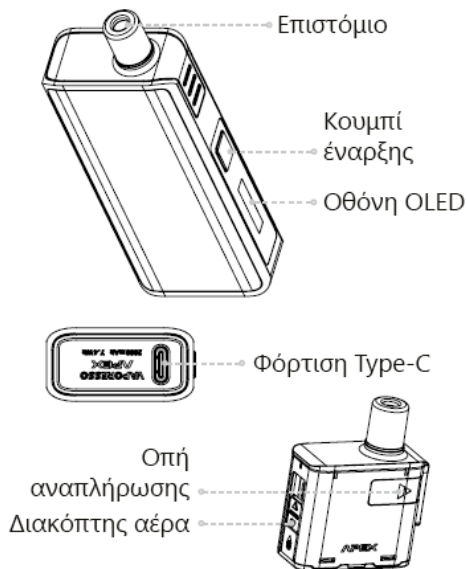
1 x Αντίσταση 0.8Ω MESH POD (Περιλαμβάνεται)

1 x Καλώδιο Φόρτισης Type-C

1 x Κάρτα Εγγύησης

1 x Εγχειρίδιο χρήσης

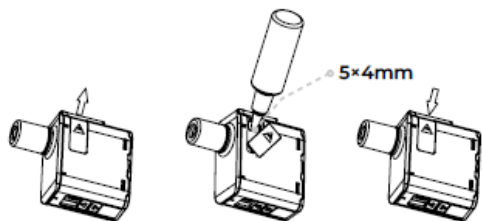
Το προϊόν να φυλάσσεται μακριά από παιδιά



### 1. Εγκατάσταση & αντικατάσταση του pod

Τραβήξτε το pod από την μπαταρία και εγκαταστήστε την καινούργια.

**\*Αν είναι η πρώτη φορά που χρησιμοποιείτε τη συσκευή, σκίστε το αυτοκόλλητο του προεγκατεστημένου pod.**



### 2. Γεμίστε με υγρό αναπλήρωσης

- Βγάλτε το χρησιμοποιημένο POD από την μπαταρία και τραβήξτε το βύσμα σιλικόνης από το πλάι του POD;

- Πληρώστε με το υγρό αναπλήρωσης μέσω της οπής

- Τοποθετήστε το βύσμα σιλικόνης πάλι στη θέση του γερά μετά την ολοκλήρωση της πλήρωσης.

**\*Αν είναι η πρώτη φορά πλήρωσης με υγρό αναπλήρωσης, παρακαλώ περιμένετε 5 λεπτά για το coil να ζεσταθεί.**

### 3. Έναρξη ατμίματος

Η συσκευή ενεργοποιείται τόσο με το κουμπί όσο και με ρουφηξιά.

Πατήστε το κουμπί ενεργοποίησης ή κάνετε εισπνοή απευθείας μέσα από το επιστόμιο και κάνετε εκπνοή για να ξεκινήσετε το άτμισμα.

### 4. Προσαρμογή ροής αέρα

Υπάρχει ένας διακόπτης ροής αέρα στο πλάι του Pod.

Προσαρμόστε τον διακόπτη σύμφωνα με τις συνθήκες ατμίματός σας για διαφορετικά εφέ ροής αέρα.

### 5. Εκκαθάριση ρουφηξιών

Κάντε κλικ στο κουμπί λειτουργίας 2 φορές σε 2 δευτερόλεπτα για να εισέλθετε στη διεπαφή και, στη συνέχεια, κάντε κλικ στο κουμπί λειτουργίας για να επιλέξετε, περιμένετε 2 δευτερόλεπτα για επιβεβαίωση.

### 6. Ρυθμίσεις ισχύος

Κάντε κλικ στο κουμπί λειτουργίας 3 φορές σε 2 δευτερόλεπτα για να ρυθμίσετε την ισχύ ατμίματος και κάντε ξανά κλικ για να προσαρμόσετε την ηλεκτρική ισχύ.

### 7. Κουμπί κλειδώματος

Κάντε κλικ στο κουμπί λειτουργίας 4 φορές σε 2 δευτερόλεπτα για κλείδωμα του κουμπιού λειτουργίας και η λειτουργία Ενεργοποίηση/Απενεργοποίηση εξακολουθεί να λειτουργεί.

### 8. Ενεργοποίηση/Απενεργοποίηση

Κάντε κλικ με το κουμπί ισχύος 5 φορές σε 2 δευτερόλεπτα για ενεργοποίηση ή απενεργοποίηση της συσκευής.

### 9. Ελέγξτε το Επίπεδο μπαταρίας.

Ελέγξτε το Επίπεδο μπαταρίας κάνοντας κλικ στο κουμπί λειτουργίας ή τοποθετώντας το rod για να φωτιστεί η οθόνη.

### 10. Φόρτιση

Χρησιμοποιήστε το καλώδιο Τύπου-C του κουτιού για να φορτίσετε τη συσκευή. Η οθόνη θα αναπαράγει μια κινούμενη εικόνα φόρτισης με την τρέχουσα φόρτιση.

### ΠΡΟΣΤΑΣΙΕΣ

**Χαμηλή αντίσταση/Βραχυκύκλωμα:** Στην οθόνη εμφανίζεται η ένδειξη «LOW RESISTANCE (ΧΑΜΗΛΗ ΑΝΤΙΣΤΑΣΗ)» και η συσκευή θα σταματήσει να λειτουργεί.

**Υψηλή θερμοκρασία:** Στην οθόνη εμφανίζεται η ένδειξη «OVER HEAT (ΥΠΕΡΘΕΡΜΑΝΣΗ)» και η συσκευή θα σταματήσει να λειτουργεί.

**Απουσία φορτίου/Υψηλή αντίσταση:** Στην οθόνη εμφανίζεται η ένδειξη «CHECK ATOMIZER (ΕΛΕΓΧΟΣ ΑΤΜΟΠΟΙΗΤΗ)» και η συσκευή θα σταματήσει να λειτουργεί.

**Χαμηλή τάση/Υπερβολική αποφόρτιση:** Στην οθόνη εμφανίζεται η ένδειξη «BATTERY LOW (ΧΑΜΗΛΗ ΣΤΑΘΜΗ ΜΠΑΤΑΡΙΑΣ)» και η συσκευή θα σταματήσει να λειτουργεί.

**Υπερφόρτιση:** Η οθόνη παραμένει στη διεπαφή φόρτισης και η συσκευή θα σταματήσει τη φόρτιση.

**Υπερωρίες (8s):** Στην οθόνη εμφανίζεται η ένδειξη «OVER TIME (ΥΠΕΡΒΑΣΗ ΧΡΟΝΟΥ)» και η συσκευή θα σταματήσει να λειτουργεί.

### ΠΡΟΣΟΧΗ

1. Απενεργοποιήστε την συσκευή, όταν αυτή δεν χρησιμοποιείται.
2. Μην αφήνετε την συσκευή χωρίς παρακολούθηση, όταν αυτή φορτίζει.
3. Μην την πετάτε, ρίχνετε ή κακομεταχειρίζεστε την συσκευή, καθώς μπορεί να προκαλέσει ζημιά.
4. Χρησιμοποιείτε έναν κανονικό φορτιστή USB με σωστό ρεύμα φόρτισης και περιοχή τάσης.
5. Διατηρείστε το μακριά από νερό ή κάθε άλλο εύφλεκτο αέριο ή υγρό.
6. Μην εκθέτετε την συσκευή απευθείας σε ηλιακή ακτινοβολία, σκόνη, υγρασία ή μηχανικό τράνταγμα.
7. Μην εκθέτετε την συσκευή σε παρά πολύ υψηλές θερμοκρασίες. (Συνιστώμενο εύρος θερμοκρασίας 10~40°C κατά την χρήση και 10~40°C κατά την αποθήκευση).
8. Ανακύκλωση ΗΗΕ: Το προϊόν αυτό δεν πρέπει να μεταχειρίζεται ως οικιακά απόβλητα, αντίθετα θα πρέπει να απορρίπτεται στο προβλεπόμενο σημείο συλλογής για την ανακύκλωση ηλεκτρικών και ηλεκτρονικών εξοπλισμών.
9. Ανακύκλωση μπαταρίας: Η μπαταρία του προϊόντος δεν θα πρέπει να μεταχειρίζεται ως οικιακά απόβλητα, αντίθετα θα πρέπει να απορρίπτεται σε στα προβλεπόμενα σημεία συλλογής χρησιμοποιημένων μπαταριών για ανακύκλωση.
10. Να επισκευάζετε την συσκευή σας μόνο από την Vaporesso. Μην δοκιμάσετε να την επισκευάσετε καθώς ενδέχεται να προκαλέσετε ζημιά ή τραυματισμό.

11. Αν μεταφέρετε το προϊόν σε ένα αεροπλάνο ή συναντήσει περιβάλλοντα με σημαντικές αλλαγές στην πίεση του αέρα, συνιστάται η αποθήκευση του rod και των μπαταριών ξεχωριστά και η αποφυγή οποιασδήποτε ένεσης με υγρό για την αποτροπή διαρροής και ζημιάς στο προϊόν.

## **ΠΡΟΕΙΔΟΠΟΙΗΣΕΙΣ**

Αυτό το επαναπληρώσιμο ηλεκτρονικό τσιγάρο προορίζεται για χρήση με το συμβατό υγρό αναπλήρωσης, το οποίο ενδέχεται να περιέχει νικοτίνη. Η νικοτίνη είναι μία εθιστική ουσία και δεν είναι κατάλληλη ή συνιστώμενη στις παρακάτω περιπτώσεις

### **1. Η συσκευή δεν είναι κατάλληλη για:**

- Άτομα τα οποία είναι κάτω από την επιτρεπόμενη ηλικία καπνίσματος.
- Άτομα τα οποία πάσχουν από ασθένειες της καρδιάς, του στομάχου ή έλκη του δωδεκαδάκτυλου, σε άτομα με προβλήματα στο ήπαρ ή το νεφρό, χρόνιες ασθένειες του φάρυγγα ή δυσκολία αναπνοής λόγω βρογχίτιδας, εμφυσήματος ή άσθματος.
- Άτομα με υπερενεργό τον θυρεοειδή αδένα ή που πάσχουν από φαιοχρωμοκύττωμα (έναν όγκο του επινεφριδιακού αδένα που μπορεί να επηρεάσει την πίεση του αίματος).
- Άτομα τα οποία λαμβάνουν κάποια φαρμακευτική αγωγή, όπως Θεοφυλλίνη Ροπιπινόλη ή Κλοζαπίνη και άλλα.

### **2. Η συσκευή αυτή δεν ενδείκνυται για:**

- Μη καπνίζοντες

### **3. Αν χρησιμοποιήσετε ένα υγρό αναπλήρωσης με νικοτίνη με αυτό το προϊόν, ενδέχεται να αντιμετωπίσετε τα παρακάτω αποτελέσματα: Αν συμβεί κάτι τέτοιο, συμβουλευτείτε άμεσα έναν υπεύθυνο υγείας και δείξτε τους το φυλλάδιο αυτό, εφόσον είναι δυνατόν:**

- Νιώθετε κομμάρα - Ναυτία - Ζαλάδα - Πονοκέφαλο - Βήχα
- Ερεθισμό της στοματικής ή φαρυγγικής κοιλότητας - Δυσφορία του στομάχου
- Λόξιγκα - Ρινική συμφόρηση - Τάση για εμετό
- ταχυπαλμία, πόνους ή ασυνήθιστο καρδιακό παλμό

**Η συσκευή αυτή δεν θα πρέπει να χρησιμοποιείται για άτομα κάτω από την ηλικία καπνίσματος.**