

ΑΠΟΠΟΙΗΣΗ ΕΥΘΥΝΩΣ

Παρακαλείστε να διαβάσετε το παρόν εγχειρίδιο πριν τη χρήση.

Σε περίπτωση που δεν ακολουθήσετε σωστά τις οδηγίες εγκατάστασης, χρήσης και φροντίδας της συσκευής σας, αυξάνετε τον κίνδυνο να προκληθεί σοβαρή σωματική βλάβη, θάνατος ή καταστροφή περιουσίας.

Ο κατασκευαστής δεν αναλαμβάνει καμία ευθύνη για οποιαδήποτε βλάβη προερχόμενη από λανθασμένη μεταχείριση, πέρα από την κανονική χρήση όπως προσδιορίζεται στο εγχειρίδιο.

ΠΡΟΤΕΙΝΟΜΕΝΗ ΕΓΚΑΤΑΣΤΑΣΗ

Σα προτείνουμε την αποκλειστική χρήση αυθεντικού φορτιστή, μπαταρίας, εξαρτημάτων και αξεσουάρ της Aspire, τα οποία αναφέρονται στην σελίδα των προϊόντων και στο φυλλάδιο. Η χρήση φορτιστών, μπαταριών, εξαρτημάτων ή/και αξεσουάρ που δεν κατασκευάστηκαν συγκεκριμένα για αυτή τη συσκευή ενδέχεται να οδηγήσει σε δυσλειτουργία ή/και βλάβη του προϊόντος και στην ακώλυση της εγγύησης.

ΧΕΙΡΙΣΜΟΣ ΚΑΙ ΑΣΦΑΛΕΙΑ ΧΡΗΣΗΣ

Για να μειωθεί ο κίνδυνος φωτιάς, δόνησης ή βλάβης στη συσκευή ατμίματος, φυλάξτε το προϊόν και τα αξεσουάρ του μακριά από συνθήκες υπερθέρμανσης ή υπερβολικής υγρασίας (-5°C / 50 °C).

Η συσκευή σας ενδέχεται να πάθει ζημιά αν πέσει κάτω, καεί, υποστεί τρόπηση, συντρίξει, ή αν έρθει σε επαφή με υγρό. Αν υποψεζείτε ότι υπάρχει βλάβη στη συσκευή ή στην μπαταρία της, σταματήστε να τη χρησιμοποιείτε, καθώς ενδέχεται να προκαλέσει υπερθέρμανση ή τραυματισμό.

Για να αποφύγετε άσκοπη χρήση, να βεβαιώνετε πάντοτε ότι έχετε κλειδώσει ή απενεργοποιήσει τη συσκευή σας όταν δεν την χρησιμοποιείτε, ειδικά καθώς τη μεταφέρετε στην τσέπη, την τσάντα ή το πορτοφόλι σας.

Σε περίπτωση που κάποιο εξάρτημα ή αξεσουάρ της συσκευής καεί ή παρουσιάσει κάποια μη φυσιολογική παραμόρφωση, σταματήστε αμέσως να τη χρησιμοποιείτε και επικοινωνήστε με

το τμήμα εξυπηρέτησης πελατών.

ΑΣΦΑΛΕΙΑ ΣΤΗ ΣΥΝΤΗΡΗΣΗ ΤΗΣ ΚΕΦΑΛΗΣ

Για να μην καταστραφεί η κεφαλή ή καεί το βαμβάκι, μην χρησιμοποιείτε κατεστραμμένες μπαταρίες ή μπαταρίες που έχει σκιστεί ή καταστραφεί το περιβλήμα τους. Απουσιάζετε τη δεξαμενή ή το pod σε όρθια θέση για πέντε λεπτά αφού αναπληρώσετε το υγρό ούτως ώστε να εμποτιστεί το βαμβάκι πριν τη χρήση.

ΑΣΦΑΛΕΙΑ ΑΝΑΛΩΣΙΜΩΝ ΜΠΑΤΑΡΙΩΝ

Μην χρησιμοποιείτε μη-επαναφορτιζόμενες μπαταρίες. Μην χρησιμοποιείτε κατεστραμμένες μπαταρίες ή μπαταρίες που έχει σκιστεί ή καταστραφεί το περιβλήμα τους. Απουσιάζετε τη μπαταρία από τον φορτιστή μόλις ολοκληρωθεί η φόρτιση. Μην χρησιμοποιείτε τη συσκευή ατμίματος κατά τη διάρκεια της φόρτισης.

ΑΣΦΑΛΕΙΑ ΑΠΟΡΡΙΨΗΣ ΤΩΝ ΠΡΟΪΟΝΤΩΣ ΣΤΑ ΣΚΟΠΙΔΙΑ

Μην πετάξετε το προϊόν και τη μπαταρία του στο περιβάλλον, αλλά να το αφήσετε στα ενδεδειγμένα σημεία ρίψης/αυλόγης σχετικών απορριμμάτων.

ΑΣΦΑΛΕΙΑ ΓΙΑ ΤΗΝ ΥΓΕΙΑ

Μην χρησιμοποιείτε το προϊόν αν είστε έγκυος, αν θηλάζετε, είστε ασθενής ή πάσχετε από αναπνευστικές ή/και καρδιοαγγειακές διαταραχές.

Αν εμφανίσετε οποιαδήποτε παρενέργεια, σταματήστε τη χρήση του προϊόντος. Αν οι παρενέργειες συνεχιστούν μετά τη διακοπή της χρήσης, συμβουλευτείτε αμέσως έναν ειδικό στον τομέα της υγείας.

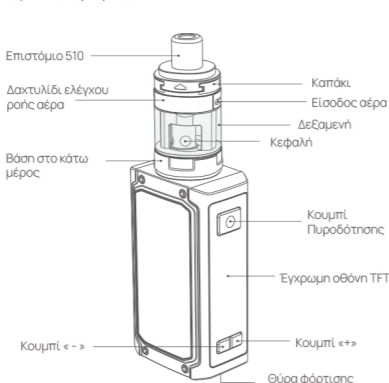
Αν υποψεζείτε ότι υπάρχει βλάβη στη συσκευή ή στην μπαταρία της, σταματήστε να τη χρησιμοποιείτε, καθώς ενδέχεται να προκαλέσει υπερθέρμανση ή τραυματισμό.

Για να αποφύγετε άσκοπη χρήση, να βεβαιώνετε πάντοτε ότι έχετε κλειδώσει ή απενεργοποιήσει τη συσκευή σας όταν δεν την χρησιμοποιείτε, ειδικά καθώς τη μεταφέρετε στην τσέπη, την τσάντα ή το πορτοφόλι σας.

Σε περίπτωση που κάποιο εξάρτημα ή αξεσουάρ της συσκευής καεί ή παρουσιάσει κάποια μη φυσιολογική παραμόρφωση, σταματήστε αμέσως να τη χρησιμοποιείτε και επικοινωνήστε με

Περιεχόμενα:

- 1 * Mod Rover Plus
- 1 * Ατμοποιητής AF
- 1 * Κεφαλή με πλέγμα AF Meshed 0.4Q (εγκατεστημένη)
- 1 * Κεφαλή με πλέγμα AF Meshed 0.6Q
- 1 * Πακέτο δακτυλίου τύπου O
- 1 * Καλώδιο Type-C
- 1 * Εγχειρίδιο χρήσης

Όψη των εξαρτημάτων:

Προϊόντα περιεχόμενα:
Dimensions du kit: 114.2*39.4*25.3 mm

Χαρακτηριστικά του ατμοποιητή:
Επιστόμιο: Επιστόμιο 510 που αντικαθίσταται.
Χωρητικότητα του ατμοποιητή: 2.0 ml.
Αναπλήρωση από πάνω

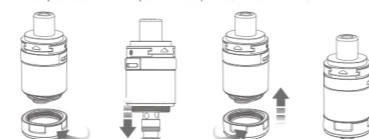
Συμβατό με αντιστάσεις της σειράς AF:
Κεφαλή με πλέγμα AF Meshed 0.4Q (20-28W)
Κεφαλή με πλέγμα AF Meshed 0.6Q (15-18W)
Κεφαλή με πλέγμα AF Meshed 1.0Q (12-15W)
Διαστάσεις (μολύ με το επιστόμιο): φ22.8*50 mm

Προϊοναφές του Συσκευής:

Χωρητικότητα ενσωματωμένης μπαταρίας: 2600mAh
Τρόποι λειτουργίας: WATT / VOLTAGE / BYPASS / TC / CPS
Ισχύς λειτουργίας (wattage): 5-40W
Τύπος λειτουργίας (voltage): 0.5-8.4V
Ρυθμιζόμενη θερμοκρασία: 200-500 °F / 100-315°C
Υποστηρίξιμη αντίσταση: 0.2-5.5Ω
Χρόνος συνεχόμενης λειτουργίας: 10 δευτερόλεπτα
Εγχρωμο οθόνη TFT: 0.96"
Φόρτιση: Type-C
Μέγιστο ρεύμα φόρτισης: 2A
Διαστάσεις του Mod: 68.5*38.9*25.4 mm

Εγκατάσταση κεφαλής:

1. Ξεβιδώστε με δύναμη για να απομακρύνετε τη βάση ατμίματος στο κάτω μέρος.
2. Τραβήξτε προς τα έξω τη χρησιμοποιημένη κεφαλή και απλώστε την κανονικά για να μπει σωστά στη θέση της.
3. Ξαναβιδώστε καλά τη βάση ατμίματος στη θέση της.

**Αναπλήρωση δεξαμενής:**

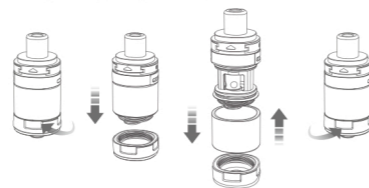
1. Σύρετε το καπάκι με το τριγωνικό σύμβολο προς τα έξω ούτως να εμφανιστεί η οπή αναπλήρωσης.
2. Τοποθετήστε το δοχείο αναπλήρωσης μέσα στην οπή από αλκύνθη και πιέστε το για να προσθέσετε υγρό.
3. Σύρετε το καπάκι. Ενώ στη θέση του.

**Σημείωση:**

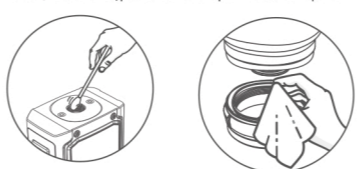
- Κατά την εγκατάσταση ενός νέου αντιστάσιου, αφήστε τον ατμοποιητή να σταθεί για 5 λεπτά μετά τη γέμισή, ώστε ο βαμβάκι να εμποτιστεί με το υγρό πριν από τη χρήση.
- Μην αφήνετε τον ατμοποιητή να γίνει εντελώς άδειος. Ξαναγεμίστε τον ατμοποιητή για να αποφευθεί η ζημιά καύση ή η ζημιά στο αντίστασι.

Αντικατάσταση της δεξαμενής:

1. Ξεβιδώστε με δύναμη για να απομακρύνετε τη βάση ατμίματος στο κάτω μέρος.
2. Κρατήστε τη γυάλινη δεξαμενή, τοποθετήστε τον αντίκτυπο του άλλου χεριού πάνω στην κεφαλή και τραβήξτε προς τα έξω τη δεξαμενή με αρκετή δύναμη.
3. Σπρώξτε την καινούρια γυάλινη δεξαμενή στον ατμοποιητή.
4. Ξαναβιδώστε γερά τη βάση ατμίματος στη θέση της.



Θυμηθείτε να καθαρίζετε καλά υγρασία στο εσωτερικό της βάσης του ατμοποιητή που κάνει επαφή με αντίσταση, καθώς και τυχόν υγρασία στο εσωτερικό του επιστόμιου.

**Οδηγίες:**

Λειτουργίες	Λειτουργίες
Ενεργοποίηση / Απενεργοποίηση	Πιέστε το κουμπί λειτουργίας 5 φορές συνεχόμενα εως 2 δευτερόλεπτων, η συσκευή θα εμφανίσει "aspire" για 3 δευτερόλεπτα
Κλείδωμα ή Εκκλείδωμα των κουμπιών "+/-"	Πιέστε ταυτόχρονα το κουμπί "+" και "-" για να κλειδώσετε ή να εκκλειδώσετε τα κουμπί. Όταν τα πλήκτρα "+" και "-" είναι κλειδωμένα, λειτουργεί μόνο το κουμπί ανάφλεξης.
Κλείδωμα ή Εκκλείδωμα της συσκευής	Πιέστε το κουμπί λειτουργίας 3 φορές συνεχόμενα στην οθόνη θα εμφανιστεί το μήνυμα "LOCKED" (κλειδωμένο) για 3 δευτερόλεπτα και η συσκευή θα εισέλθει σε κατάσταση αναμονής. (Μόνο η λειτουργία ενεργοποίησης και απενεργοποίησης μπορούν να πραγματοποιηθούν σε αυτή την κατάσταση)
Κλείδωμα ή Εκκλείδωμα της συσκευής	Πιέστε το κουμπί λειτουργίας 3 φορές συνεχόμενα όταν η συσκευή είναι κλειδωμένη. Στην οθόνη θα εμφανιστεί το μήνυμα "UNLOCKED" (εκκλειδωμένο) για 3 δευτερόλεπτα και θα εισέλθει στο κεντρικό μενού.
Κατά τη φόρτιση του συσκευής σε κατάσταση ορθάνσεως και όταν η οθόνη είναι απενεργοποιημένη	1. Πατήστε το κουμπί λειτουργίας 1 φορά. Πιέστε το κουμπί "+/-". 2. Πατήστε το κουμπί λειτουργίας 2 φορές. Πιέστε το κουμπί "+/-". 3. Πατήστε το κουμπί λειτουργίας 3 φορές. Πιέστε το κουμπί "+/-".
Ρύθμιση φωτεινότητας οθόνης	Πιέστε ταυτόχρονα το κουμπί ενεργοποίησης και το κουμπί "-" στην αρχική οθόνη για να εισέλθετε στο μενού ρυθμίσεων φωτεινότητας της οθόνης και στη συνέχεια πιέστε το κουμπί "+/-" για να ρυθμίσετε τη φωτεινότητα της οθόνης μεταξύ 33 επιπέδων. Πώς να επιβεβαιώσετε την τρέχουσα ρύθμιση: 1. Πιέστε το κουμπί ενεργοποίησης μία φορά. 2. Περιμένετε 3 δευτερόλεπτα

Η στάθμη της μπαταρίας εμφανίζεται στην οθόνη	Επίπεδο μπαταρίας < 9% → κενή μπαταρία Επίπεδο μπαταρίας = 0-20% → μία μπαταρία Επίπεδο μπαταρίας = 21-40% → δύο μπαταρίες Επίπεδο μπαταρίας = 41-60% → τρεις μπαταρίες Επίπεδο μπαταρίας = 61-80% → τέσσερις μπαταρίες Επίπεδο μπαταρίας = 81-100% → πέντε μπαταρίες
---	--

Ρυθμίσεις παραμέτρων:

Βήμα 1:
Μόλις εισέλθετε στο κεντρικό μενού, στην οθόνη θα εμφανιστούν "BATTERY LEVEL" (ΣΤΑΘΜΗ ΜΠΑΤΑΡΙΑΣ), "MODE" (ΛΕΙΤΟΥΡΓΙΑ), "WATTAGE" (BATT), "VOLTAGE" (BOAT), "CURRENT" (ΡΕΥΜΑ), "RESISTANCE" (ΑΝΤΙΣΤΑΣΗ) και "PUFFS" (ΤΖΟΥΠΕΣ).
Step 2:

- * Πατήστε ταυτόχρονα το κουμπί πυροδότησης και το κουμπί ++ για να εισέλθετε στη ρύθμιση του μενού.
- Πατήστε αμέσως το κουμπί ενεργοποίησης για να αλλάξετε τη ρύθμιση του μενού από πάνω προς τα κάτω.
- * Πιέστε το κουμπί "+/-" για να προσαρμόσετε τη λειτουργία WATT, VOLTAGE, BYPASS, CPS, και TC-NI TC-TI/TC-SS.
- * Πατήστε παρατεταμένα το κουμπί ενεργοποίησης ή περιμένετε 4 δευτερόλεπτα για να επιβεβαιώσετε και να διατηρήσετε τις ρυθμίσεις.

Ρύθμιση:

Λειτουργία	Εύρος προσαρμογής	Λειτουργία και ρύθμιση τιμής
WATT	5-40W (Προεπιλογή: 5W)	Πατήστε το κουμπί "+/-", 0.5W πάνω / κάτω ανά ρύθμιση. Πατήστε παρατεταμένα το κουμπί ++ ή --, 1W γρήγορα ανά κλικ
VOLTAGE	0.5-8.4V (Προεπιλογή: 4.65V)	Πατήστε το κουμπί "+/-", 0.01V πάνω / κάτω ανά ρύθμιση. Πατήστε παρατεταμένα το κουμπί ++ ή --, 0.1V γρήγορα ανά κλικ
BYPASS	Η συσκευή θα λειτουργεί με τη μέγιστη ισχύ του pod ανάλογα με την αντίσταση που χρησιμοποιείται.	
CPS	5-40W (Προεπιλογή: 10W)	Όταν αναβοβλάψει το "CPS" πιέστε το κουμπί λειτουργίας για να επιλέξετε μεταξύ των P1/P2/P3/P4/P5. Στη λειτουργία P1/P2/P3/P4/P5 Πιέστε το κουμπί "+/-". 0.5W πάνω/κάτω ανά προσαρμογή
TC	200-600°F / 100-315°C (Προεπιλογή: 200°F)	Πιέστε το κουμπί "+/-", 1°C / 1°F ανά προσαρμογή Πιέστε το κουμπί "+/-" στους 100°C θα αλλάξει σε 600°F
	200-600°F / 100-315°C (Προεπιλογή: 200°F)	Πιέστε το κουμπί "+/-", 1°C / 1°F ανά προσαρμογή Πιέστε το κουμπί "+/-" στους 315°C θα αλλάξει σε 315°C Πιέστε το κουμπί "+/-" στους 200°F θα αλλάξει σε 200°F Πιέστε το κουμπί "+/-" στους 600°F θα αλλάξει σε 100°C

Χρήσιμη υπόδειξη:

Υπό οποιαδήποτε λειτουργία, όταν αλλάξετε στο "Puff" (τζούρες), αν πιέσετε το κουμπί "+/-", ο αριθμός θα επιστρέψει στην τιμή προεπιλογής 0000 και θα ενημερωθεί με τον τρέχον αριθμό όταν σπιντρίσει ξανά. Πιέζοντας το κουμπί "+/-" η ένδειξη "Puff" εμφανίζεται τον αριθμό τζουρών της τελευταίας χρήσης.

Λειτουργίες προστασίας:

Προστασία από υπερβολική συνεχή χρήση (10 δευτερόλεπτα)	Στην οθόνη εμφανίζεται το μήνυμα "IOS OVER TIME"	
Προστασία από ανοικτό κύκλωμα	Στην οθόνη εμφανίζεται το μήνυμα "CHECK ATOMIZER" (Ελέγξτε τον ατμοποιητή)	
Προστασία από βραχυκύκλωμα	Στην οθόνη εμφανίζεται το μήνυμα "ATOMIZER SHORT" (βραχυκύκλωμα στον ατμοποιητή)	
Προστασία χαμηλής αντίστασης	Στην οθόνη εμφανίζεται το μήνυμα "LOW RES"	
Προστασία από χαμηλή τάση	Στην οθόνη εμφανίζεται το μήνυμα "LOW BATTERY" (Χαμηλή μπαταρία)	
Προστασία από υπερφόρτιση	Η συσκευή σταματάει τη φόρτιση	
Προστασία από υπερθέρμανση	Στην οθόνη εμφανίζεται το μήνυμα "TOO HOT" (Υπερβολικά θερμό)	
Προστασία από ανώμαλη φόρτιση	Στην οθόνη εμφανίζεται το μήνυμα "CHECK USB"	

Φόρτιση:

Μέγιστο ρεύμα φόρτισης	2A
Συνιστάμενη τάση φόρτισης	5V
Συνδέστε το καλώδιο Type-C	Στη οθόνη εμφανίζεται το εικονίδιο της μπαταρίας να γεμίζει
Πλήρης φόρτιση	Η οθόνη παραμένει αναμμένη για 10 δευτερόλεπτα και μετά σβήνει
Η τάση φόρτισης είναι πάνω από 6V ή κάτω από 4.2V	Η συσκευή θα διακόψει τη φόρτιση και στην οθόνη θα εμφανιστεί το μήνυμα "CHECK USB"
Εάν πιέσετε το κουμπί λειτουργίας κατά τη διάρκεια της φόρτισης, η μπαταρία θα σταματήσει να φορτίζεται για λόγους ασφαλείας.	

ΣΗΜΑΝΤΙΚΗ ΕΝΗΜΕΡΩΣΗ ΓΙΑ ΤΗ ΧΡΗΣΗ ΥΓΡΩΝ ΑΝΑΠΛΗΡΩΣΗΣ ΠΟΥ ΕΜΠΕΡΙΕΧΟΥΝ ΝΙΚΟΤΙΝΗ

Εάν εισπνεύετε υπερβολικά νικωτική ή χρησιμοποιείτε υπερβολικά το προϊόν, ενδέχεται να παρουσιαστούν οι ακόλουθες παρενέργειες:

- Τόση λιποθυμία
- Ναυτία (τόση να έμετο)
- Πονοκέφαλος
- Βήχας
- Ερεθισμός στο στόμα ή στο λαμό
- Ζαλάδα
- Άδεια στομάχι
- Λόξιγκας
- Ρυνική συμφόρηση
- Έμετο
- Αρρυθμία στο στήθος
- Μη φυσιολογικός καρδιακός παλμός

(βείτε την ετικέτα του κατασκευαστή για περισσότερες λεπτομέρειες).

2. ΠΡΟΕΙΔΟΠΟΙΗΣΕΙΣ ΚΑΙ ΠΡΟΦΥΛΑΞΕΙΣ ΓΙΑ ΤΗ ΝΙΚΟΤΙΝΗ

Τα υγρά αναπλήρωσης με νικωτική δεν εισπνώνονται σε:

- Μη-καπνιστές
- Νεαρά άτομα κάτω της νόμιμης ηλικίας
- Έγκυες ή γυναικές που θηλάζουν, καθώς είναι γνωστό ότι η νικωτική περνάει τον πλακούντα και απεκκρίνεται στο γάλα θηλασμού

3. ΑΝΤΕΝΔΕΙΞΕΙΣ

- Άτομα που έχουν προβλήματα υγείας γενικότερα, όπως για παράδειγμα στην καρδιά, στομαχικά έλκη και έλκη του δωδεκαδακτύλου, προβλήματα στο σκώθι ή στα νεφρά, μακροχρόνια πόθηση στο λαμό ή δυσκολία στην αναπνοή λόγω βρογχίτιδας, εμφυσήματος ή άσθματος
- Άτομα με υπερλειτουργία τους θυρεοειδούς αδένά ή άτομα που πάσχουν από φακομυοκλιμακίωμα (όγκος στο επιπεφυκίδια που επηρεάζει την πίεση του αίματος)
- Άτομα που πάσχουν από διαβήτη, καθώς η νικωτική μπορεί να επηρεάσει το επίπεδο σακχάρου στο αίμα
- Άτομα με την ακόλουθη φαρμακευτική αγωγή:
 - * Theophylline (για θεραπεία προβλημάτων αναπνοής)
 - * Ropinirole (για θεραπεία του συνδρόμου ανήσυχων κάτω άκρων)
 - * Clozapine (για θεραπεία σχιζοφρένειας)